



EUSKAL AUTONOMIA ERKIDEGOKO

OSPITALEKO ALTEN

ERREGISTROAREN 2012KO

TXOSTENA

2013ko urria

Erregistro eta Informazio Sanitarioko Zerbitzua

TXOSTEN LABURRA

- 2012an, EAEko ospitale publiko eta pribatuek aitorturiko **gutzizko alta kopurua** 319.874 izan da; hortaz, zenbatekoak % 4,2 egin du behera 2011rekin alderatuta. Beherakada horren arrazoi nagusia da ambulatorioetako zenbait prozesu ez direla aitortu. Izandako alta guztietatik, % 76,9 ospitale publikoei dagozkie, eta % 23,1 pribatuei.

- Ospitale guztiak aintzat hartuta, **batez besteko egonaldia** 5,9 egun izan dira 2012an, ohiko ospitaleratzean. Ospitale publikoetan 6,3 egun egon dira, eta pribatuetan, 3,9 egun.

- **Ohiko ospitaleratze-tasa**, 1.000 biztanleko alta kopurua, 84,1ekoa izan da EAE osoko ospitale publikoetan; dena dela, badaude aldeak lurralde historikoen artean. Tasa hori, Araban, 99,8koa izan da.

- **Ohiko ospitaleratzearen arrazoi nagusia** akutuen ospitale publikoetan bihotz-gutxiegitasuna izan zen 2012an (4.826 alta), eta pribatuetan, belauneko barne-arazoak (2.188 alta).

- **Lehenengo prozedura kirurgiko** ohikoena, akutuen ospitale publikoetako ospitaleratze arruntean, «erditzeari laguntzeko beste prozedura batzuk» izan ziren (11.564 alta), emakumeen kasuan, eta «kolezistektomia eta hodi komunaren miaketa» (1.260 alta) gizonen kasuan. Ospitale pribatuei dagokienez, lehenengo prozedura kirurgiko ohikoena, bi sexuen kasuan, artroskopia izan da.

- **Kirurgia handi ambulatorioko** prozedurarik maizkoenak «kristalinoko eta kataratetako ebakuntzak» dira, alde handiz, bi sexuetan, ospitale publikoetan eta pribatuetan, 17.168 eta 3.755 altarekin, hurrenez hurren.

- Kirurgia handien guttizkoaren gaineko **ambulatorizazio ehunekoa** antzekoa izan da ospitale publikoetan eta pribatuetan; % 37 eta % 35 hurrenez hurren.

- **POA adierazlearen** (*present on admisión*) betetze-mailaren ebaluazioa 2011ko txostenean sartu zen lehenengo aldiz, eta 2012an erregistro hori ebaluatzen jarraitu dugu. Betetze-ehunekoa % 100 izan da akutuen ospitale publikoetan eta % 78koa pribatuetan. Adierazi beharra dago, 2011n bezalaxe, «ez» eta «ezezaguna» kategorietako POA adierazleen ehunekoa nahiko heterogeneoa izan dela *a priori* antzekoak ziren ospitaleetan; horrek esan nahi du aldagai horren bilketa-estandarizazioa hobetzeko beharra dagoela.

1. SARRERA:

2012n Ospitaleetako Alten Erregistroari (OAE) aitortutako datuen azterketari dagokio jarraian aurkezten den txostena, eta Euskal Autonomia Erkidegoko (EAE) ospitale publikoetan eta pribatuetan (ospitale psikiatrikoetan izan ezik) artatutako gaixoei buruzko informazioa eskaintzen du.

Aipatu erregistroa 303/1992 Dekretuaz, azaroaren 3koaz (1), sortu zen, administrazio-erregistro gisa. Ospitalizazio-gertakariak laburtzen dituen eta Datuen Gutxieneko Oinarrizko Bilduma (dgob) deitzen den aldagai klinikoan, demografikoan eta administratiboan multzoa jasotzen du.

2010eko irailaren 3ko Aginduaren bitartez, beste aldagai batzuk gehitu zaizkio aipatu dgob-ari (2).

2.- MATERIALA ETA METODOAK

2012an EAEko ospitale publikoetan zein pribatuetan alta emandako paziente guztien altak sartu dira. **Gertakariak** dira Azterketa-unitatea.

Bi multzo handitan sailkatu da arreta mota: **Ohiko ospitaleratzea**, 0 egun baino gehiagoko egonaldi guztiak eta beste ospitale baterako lekualdatzeak, borondatezko altak edo heriotza guztiak biltzen dituen, eta **prozesu ambulatorioak**, egonaldirik gabeko ospitaleratze programatu guztiak biltzen dituen, baita egonaldirik gabeko ospitaleratze urgente guztiak ere, beste ospitale baterako lekualdatzeak, borondatezko altak edo heriotzak aintzat hartu gabe.

Azterturiko aldagaiak 2010eko irailaren 3ko Aginduan eta hura garatu duen Gida Teknikoan (3) bildurikoak dira. Artaturiko pazienteei buruzko oinarrizko datuez gain (sexua, adina, bizi diren lurralde historikoa, ospitalea, ospitaleratze mota, alta mota, alta zerbitzua, eta abar), lau adierazle aipagarri aztertu ditugu:

1. **Batezbesteko egonaldia.** Egonaldi kopuruaren eta alta kopuruaren arteko zatidura da.
2. **Erabilera-tasa.** Alta kopurua da, gure kasuan 1.000 biztanleko eta urteko; tasen izendatzaile gisa, berriz, honako hauek erabili dira: 2011rako kalkulaturako biztanleria, 2001eko erroldaren estrapolazio lineala eginda, eta Eustaten 2006ko biztanle-errolda.
3. **Tasen arrazoia.** Bi erabilera-tasen arteko zatidura da.
4. **Anbulatorizazio-ehunekoa.** Modu ambulatorioan (sarrera programatua eta 0 egonaldia) egindako kirurgia handiko prozeduren % da.

Datuen kalitatea neurtzeko nahitaezko aldagai administratiboan eta klinikoan betetze-maila hartzen da aintzat (ospitaleratze mota, alta mota, bizilekua, hasierako diagnostikoa eta abar), eta, zeharka, adierazle jakin batzuk: diagnostikoen batez bestekoa, prozeduren batez bestekoa, eta abar. Bigarren urtez, ospitaleratze uneko diagnostiko-adierazlearen betetze-maila (ingelesezko siglen arabera, POA) ebaluatu da.

Datuen analisia deskriptiboa da, eta oinarrizko administrazio-aldagaiei egiten die erreferentzia, eta aldagai kliniko hauei: diagnostiko nagusia eta lehenengo prozedura kirurgikoa. Kirurgia handiko prozesurik maizkoenen anbulatorizazio-ehunekoen azterketarako, aitortutako prozedura guztiak erabili dira.

Diagnostiko-taula ohikoenak lortzeko Gaixotasunen Nazioarteko Sailkapenaren 9. berrikuspeneko (GNS-9-AK, Aldaketa Klinikoa) (4) lehenengo hiru digituak erabili dira, eta prozedura ohikoenen tauletarako, AEBetako gobernuaren Agency of Healthcare Research and Quality (AHRQ) erakundeak eginiko prozedura-multzokatzaile bat erabili da, CSS (5) izenekoa. Aurrez, kirurgia handiko prozedurak hautatzeko, Osakidetzaren Osasun Laguntzako Zuzendaritzak eginiko multzokatzaile bat erabili dugu.

Txosten honetan, xehetasunez aztertzen dira EAEko ohiko ospitalizazioko kasuak. Prozesu anbulatorioetatik, berriz, kirurgia handi anbulatorioiko kasuak soilik aztertu dira; izan ere, gainerako prozesuen (kirurgia txikia, eguneko ospitale medikoa, 0 egonaldiko sarrera urgenteak, etab.) aitortuta oraindik ez dago behar bezala finkatuta EAEn. Bi kasuetan ere, EAEn bizi diren pertsonen altetan oinarritzen da azterketa.

1. eranskinean, aitortutako alta guztiak daude banakatuta, ospitale motaren eta jasotako arreta motaren arabera.

3.- EMAITZAK

3.1. Datu orokorrak

2012an, 319.874 izan dira EAEko ospitale publikoetan eta pribatuetan aitortutako alta guztiak, hots, 2011n baino % 4,2 gutxiago; % 0,9 ohiko ospitalizazioan eta % 15 prozesu anbulatorioetan. Azken beherakada hori ospitale pribatu batek gutxiago aitortu duelako izan da (6).

Laguntza motari dagokionez, ospitale publikoetan % 79,6 ohiko ospitalizazioko kasuak izan dira, eta ospitale pribatuetan % 61,4 (1. irudia).

Jadanik datuen kalitatearen eta, zehazkiago, egoiliarren ohiko ospitalizazioko kasuen azterketan zentratutako aukeratutako nahitaezko lau aldagairen (pazienteen udalerrria, adina, diagnostiko nagusia) betetze-maila aurkezten da 3. taulan; baita hautazko aldagai baten (ospitaleratze-unekeko diagnostikoaren adierazlea– ingelesezko siglak: POA–) betetze-maila ere. Nahitaezko aldagaietan balio batzuen falta antzeman da; zehazkiago, 29 kasutan ez da diagnostiko nagusia kodetu (18 kasu izan ziren 2011 n). POA adierazleari dagokionez, hautazko aitortuta izan arren, % 98ko betetze-maila izan du, diagnostiko guztiak aintzat hartuta; nolana ere, «ez» eta «ezezaguna» kategorietako POA adierazleen ehunekoei banaketa nahiko heterogeneoa izan dute *a priori* antzekoak ziren ospitaleetan; horrek esan nahi du aldagai horren bilketaren estandarizazioa hobetu beharra dagoela.

Bestalde, 3 bis taulan, diagnostikoen batez bestekoa eta ospitale motako eta ospitale konkretuko prozeduren batez bestekoa jarri ditugu. Diagnostikoen batez bestekoari dagokionez, handiagoa da akutuen ospitale publikoetan (4,9) akutuen ospitale pribatuetan (2,4) baino; egonaldi ertain-luzeko ospitaleetan, banaketa heterogeneoagoa da. Oro har, prozedura ez-kirurgikoen, hau da, prozedura

diagnostikoen eta beste prozedura terapeutiko batzuen aitortpen urria ikusten da (1 prozedura, batez beste, alta bakoitzeko).

Prozedura kirurgikoei eta obstetrikoei dagokienez, ohiko ospitalizazioen % 47k du prozedura horietakoren bat; bada heterogeneotasun txiki bat ospitaleen artean, nahiz eta prozedura horien batez bestekoa berdina den akutuen ospitale publikoen multzoan eta pribatuetan (3 bis taula).

3.2. Akutuen ospitaleak

3.2.1 Ohiko ospitalizazioa

4. taulan, ohiko ospitalizazioko alden **batez besteko adina** banakatu da. Ikus daitekeenez, ospitale publikoetako batez besteko adina 57,5 urte dira, pribatuetan (56,3 urte) baino 1,2 urte gehiago. **Batez besteko egonaldian** aldea 2,4 egunekoa da, 6,3 egun ospitale publikoetan eta 3,9 pribatuetan.

Sarrera motari dagokionez, 2011n bezalaxe, ospitale publikoetan sarrera urgenteak dira nagusi (% 70,6); ospitale pribatuetan, aldiz, programatutako sarrera gailentzen da (% 69,8) (**2. irudia**).

Alta motari doakionez, ospitale publikoetan alden % 92,7an norakoa etxera da; ospitale pribatuetan, berriz, alden % 96,2an (kategoria horretan, etxeko ospitalizazioko altak ere sartzen dira). Heriotza tasa % 3,5ekoa izan da ospitale publikoetan eta % 2,2koa pribatuetan; azken horren azalpena, seguruenik, zentro horietan artaturiko kasuen konplexutasun txikiagoa izango da. Gainerako norakoak **5. taulan** banakatu dira.

Alta zerbitzuari dagokionez, alta kopuru handieneko zerbitzuak barne-medikuntza (% 14), ginekologia eta obstetrizia (% 13), traumatologia eta kirurgia orokorra eta digestio-aparatuarena (% 12,7) dira. Termino erlatiboetan, ospitale publikoetan presentzia handiagoa dute obstetrizia-ginekologiako, kirurgia orokorreko eta digestio-aparatuaren espezialitateek; ospitale pribatuetan, osteria, traumatologia, kirurgia orokorra eta digestio-aparatuarena eta barne-medikuntza dira nagusi (**6. taula**).

7. taulan, adinaren eta sexuaren araberako banaketa erakusten da. Gizonengan, ikusten da sarrera kopururik handiena 65 eta 79 urte bitartean izaten dela; emakumeengan, berriz, 30 eta 49 urte bitartean.

3. irudia argigarriagoa da. Ikusten denez, salbu 15 eta 29 urte eta 30 eta 49 urte bitarteko adin taldeetan, non handiagoa den emakumeen maiztasun-tasa (tasen arrazoia: 1,66 eta 1,88, hurrenez hurren), gainerako adin taldeetan tasa handiagoa da gizonengan, bereziki adin handieneko lehen hiru taldeetan; honako hauek dira tasen arrazoiak, zehazki: 1,54, 50-64 urteko taldean; 1,68, 65-79 urtekoan, eta 1,52, 80 urte eta hortik gorakoan.

8a eta 8b tauletan, pertsonako alta kopurua erakusten da, eta erabilera-tasa 1.000 biztanleko; ospitale publikoetakoa eta pribatuetakoa, hurrenez hurren. Ospitale publikoetan, **pertsonako alta kopurua** handiagoa da gizonengan (1,3), emakumeengan baino (1,21); izan ere, erditzeengatik sarrerek oso bakanetan eskatzen dute berriz ere ospitaleratzea. Bestalde, pertsonako alta kopurua handiagoa da ospitale publikoetan (1,3), pribatuetan baino (1,1); artatutako kasuen konplexutasunagatik, seguruenik. **Erabilera-tasei** dagokienez, aipagarria da Arabak ohiko ospitalizazioen tasa dezente handiagoa ageri duela ospitale

publikoetan bi sexuetan (99,8), Bizkaiak eta Gipuzkoak (76,8 eta 88,7, hurrenez hurren) baino. Aldiz, ospitale pribatuetako ohiko ospitalizazioen tasa apalagoa da Araban (10,2), Bizkaian eta Gipuzkoan (19,4 eta 22,4, hurrenez hurren) baino.

9. taulan eta 4. irudian, diagnostiko taldekako eta lurralde historikokako altak erakusten dira, **gizonei** dagokienez. Termino erlatiboetan, desberdintasunik handienak «neoplasia» diagnostiko-taldean antzeman dira, ohikoagoak baitira Bizkaian (% 12), Arabarekin (% 9,4) eta Gipuzkoarekin (% 10,7) alderatuta.

10. taulan eta 5. irudian, diagnostiko taldekako eta lurralde historikokako altak erakusten dira, **emakumeei** dagokienez. Termino erlatiboetan, desberdintasunik handienak «neoplasia» diagnostiko-taldean antzeman dira, ohikoagoak baitira Bizkaian (% 9,5), Gipuzkoarekin (% 8,5) eta Arabarekin (% 7,9) alderatuta.

11. taulan, ospitale publikoetako ohiko ospitalizazioko hogeita bost **diagnostikorik maizkoenak** aurkezten dira, sexuka. Bihotz-gutxiegitasuna eta, hurrena, kolelitiasia dira ohiko ospitalizazioen bi kausa nagusiak. Adierazi beharra dago bihotz-gutxiegitasunagatiko alta kopuruak (4.826 alta) % 7,4 egin duela gora 2012an 2011koekin alderatuta. Koleliatiasiaren kasuan ez da alderik antzeman.

12. taulan, datu horiek berak aurkezten dira, baina **ospitale pribatuetarako**. Kasu horretan, 2011n bezalaxe, belauneko barne-arazoak, osteoartrosia eta iztai-hernia dira ospitaleratzeko kausarik ohikoenak.

14. eta 15. tauletan, ohiko ospitalizazioko **lehen prozedura kirurgikoko** 10 kategoriarik maizkoenak aurkezten dira, sexuka, ospitale publikoetakoak eta pribatuetakoak, hurrenez hurren, eta CCSren sailkapenaren arabera. Erditzearekin lotutako bi prozedurari eta kolezistektomiari dagozkie lehen hiru kategoriak ospitale publikoetan. Sexuaren arabera aztertzean, ordea, «iztai- eta izter-herniak konpontzea» da prozedurarik maizkoena gizonengan. Pribatuetan, belaunarekin lotutako bi prozedura eta «iztai- eta izter-herniak konpontzea» dira kategoriarik maizkoenak. Sexuka aztertzean, haatik, «eskuz lagundutako beste erditze bat» da prozedurarik maizkoena emakumeengan.

3.2.2 Kirurgia handi anbulatorioa

16. taulan, kirurgia handi anbulatorioko alta kopurua eta batez besteko adina banakatzen dira; ikusten denez, batez besteko adina handiagoa da ospitale publikoetan, pribatuetan baino (60,5 versus 55,6, hurrenez hurren).

17. eta 18. tauletan, kirurgia handi anbulatorioko lehen prozedura kirurgikoko 10 kategoriarik maizkoenak aurkezten dira, sexuka, ospitale publikoetakoak eta pribatuetakoak, hurrenez hurren, eta CCSren sailkapenaren arabera. Ospitale mota bietan «kristalinoko eta kataratetako prozedurak» dira ohikoenak.

Azkenik, **19. eta 20. tauletan, anbulatorizazio** maila erakusten da, hau da, ospitaleratzetik gabe eta modu programatuan egindako prozedura guztien ehunekoa; ospitale publikoei eta pribatuei dagokiela, hurrenez hurren. Ikusten da anbulatorizazio-indize totala oso antzekoa dela (% 34,4 publikoetan, eta % 34 pribatuetan).

3.3. Egonaldi ertain-luzeko ospitaleak

21. taulan, ospitale mota horietako ohiko ospitalizazioko alden **batez besteko adina** eta **batez besteko egonaldia** banakatu dira. Ikusten denez, batez besteko adina antzekoa da ospitale publikoetan (79,8 urte) eta pribatuetan (80,6 urte), baina batez besteko egonaldian alde nabarmenak daude ospitale mota horretan.

6. irudian, **adin taldekako** eta **sexukako** banaketa erakusten da. Gizonen kasuan, alden % 77,1 60 eta 89 urte artean gertatzen dira, eta emakumeen kasuan zifra hori % 72,3 da.

Ospitaleratze motari dagokionez, aldakortasun handia dago ospitale mota bakoitzeko ospitaleratze urgenteen ehunekoetan: % 43 publikoetan eta % 0 pribatuetan. (**7. irudia**).

Alta motari dagokionez, ospitale publikoetan, alden % 68,1en norakoa etxera da; ospitale pribatuetan, berriz, alden % 42,6rena. Bestalde, heriotzen ehunekoa oso desberdina da. Ospitale horietan artatutako kasuen heterogeneotasuna islatzen dute berriz ere datuok. Gainerako norakoak **22. taulan** banakatu dira.

23. taulan eta **8. irudian**, diagnostiko taldekako eta lurralde historikokako altak erakusten dira. Alderik handienak V kodeetan ikusten dira, zeinak maizkoagoak baitira Gipuzkoan (% 71,2), beste lurraldeetan baino, eta, bigarren tokian, arnas- aparatuko gaixotasunetan, zeinak maizkoagoak diren Bizkaian (% 32,8), beste bi lurraldeetan baino.

Azkenik, **24. taulan**, egonaldi ertain-luzeko ospitale publiko eta pribatuko hogeita bost **diagnostikorik maizkoenak** jasotzen dira, sexuka, diagnostiko nagusiaren lehen hiru digituak erabilia. «Errehabilitazio-prozedurak eskatzen dituzten zaintzak» diagnostikoak eta susperraldia dira, bi sexuentzat, ospitaleratze-arrazoi nagusiak.

BIBLIOGRAFIA

1. 303/1992 Dekretua, azaroaren 3koa, ospitaleetako alten datuen gutxieneko oinarritzko bilduma arautzen duena eta Euskal Autonomia Erkidegoko Ospitaleetako Alten Erregistroa sortzen duena (EHAA, 1992/12/1).
2. 2010eko irailaren 3ko Agindua, Osasun eta Kontsumo sailburuarena, Ospitaleetako Altaren xehetasunen oinarritzko gutxieneko bildumari aldagai gehiago sartzeko dena (EHAA, 2010/09/29)
3. Euskadiko ospitaleetako alten DGOBren erregistroaren eskuliburu teknikoa, 2010. Eusko Jaurlaritzaren Osasun eta Kontsumo Saila.
4. Gaixotasunen Nazioarteko Sailkapena, 9. berrikuspena. Aldaketa Klinikoa (GNS-9-AK), 7. argitalpena. Osasun eta Kontsumo Ministerioa, 2010.
5. AHRQren CCS multzokatzailea:
<http://www.hcup-us.ahrq.gov/toolssoftware/ccs/ccs.jsp>
6. Ospitaleetako alten erregistroaren txostena, 2011.
http://www.osakidetza.euskadi.net/r85-pkpubl01/es/contenidos/informacion/estado_salud/es_5463/morbilidad_hosp_c.html
7. Osasun Informazioko Institutua. La hospitalización en el Sistema Nacional de Salud. 2010eko laburpen-txostena [Interneten argitaratua] Madril. Osasun, Gizarte Politika eta Berdintasun Ministerioa. 2012.
http://www.msc.es/fr/estadEstudios/estadisticas/docs/Hospitalizacion_SNS_CMBD_Informe2010.pdf

Esker onak

Ospitaleetako altei buruzko DGOBko datuak jasotzen laguntzen duten profesional guztiei, informazio horren kalitatea ahalik eta onena izateko egiten duten ahaleginagatik.

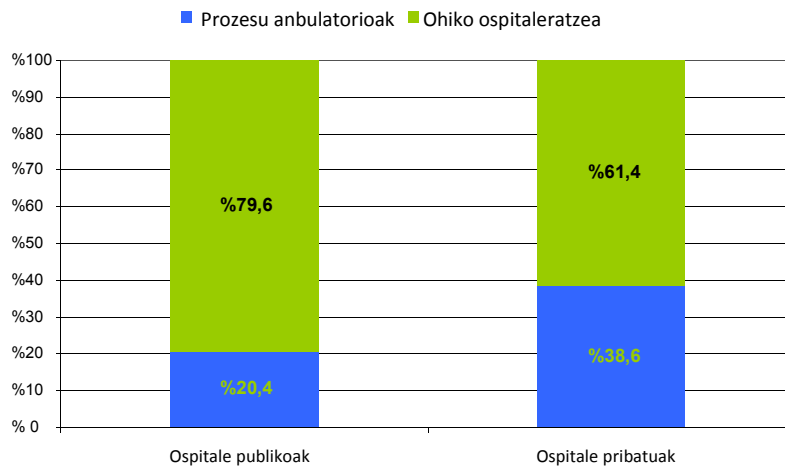
1. taula Alta guztiak, ospitale motaren, ospitalearen eta asistentzia motaren arabera, EAEn, 2012an

Ospitale-mota	Asistentzia-mota				Guztira	
	Ohiko ospitalizazioa*		Prozesu ambulatorioak**			
	Kasu-kopurua:	%	Kasu-kopurua:	%	Kasu-kopurua:	%
Akutuen osp. publikoak	187.418	77,7	50.148	63,7	237.566	74,3
Akutuen osp. pribatuak	44.232	18,3	28.591	36,3	72.823	22,8
Egonaldi ertain-luzeko osp. publikoak	8.213	3,4	8	0,0	8.221	2,6
Egonaldi ertain-luzeko osp. pribatuak	1.264	0,5	0	0	1.264	0,4
Guztira	241.127	100	78.747	100	319.874	100

* 0 egun baino gehiagoko egonaldietako altak eta beste ospitale baterako lekualdatzeak, borondatezko altak eta heriotzak.

** Programaturiko prozedurak eta 0 egonaldiko ospitaleratze urgentek.

1. Irdia. Alten banaketa asistentzia-motaren arabera, EAE 2012



2. taula Alta, ospitale-motaren eta egoitza-motaren arabera, EAEn, 2012an

	Egoiliarra			Ez-egoiliarra		
	Ohiko ospitalizazioa	Prozesu ambulatorioak	Guztira	Ohiko ospitalizazioa	Prozesu ambulatorioak	Guztira
Ospitale publikoak	192.199	49.435	241.634	3.432	721	4.153
Osp. pribatuak	42.895	26.939	69.834	2.601	1.652	4.253
GUZTIRA	235.094	76.374	311.468	6.033	2.373	8.406

3. taula Hautatutako aldagaien balio hutsak edo okerrak eta ospitaleratze uneko diagnostikoaren (POA adierazlea) hautazko aldagaiaren betetze-maila ohiko ospitalizazioan, akutuen ospitale publikoetan eta pribatuetan, EAEko biztanleen artean, 2012an

		Udalerrria Egoitza	Adina	Diagnostiko nagusia	Diagnostiko guztiak	Betetze % POA	POA % «Ez»	POA % «Ezezaguna»
Akutuen osp. publikoak	Santiago	0	0	0	49.602	100	% 6,00	% 0,20
	Txagorritxu	0	0	0	88.798	100	% 3,40	% 16,40
	Bidasoa	0	0	0	20.830	100	% 1,90	% 0,40
	Debagoiena	0	0	0	14.134	100	% 0,30	% 0,00
	Donostia	6	0	0	247.668	100	% 1,90	% 20,10
	Zumarraga	0	0	0	22.495	100	% 0,40	% 0,00
	Mendaro	0	0	0	33.773	100	% 1,00	% 22,80
	Gurutzeta	2	0	0	190.273	100	% 5,90	% 13,10
	San Eloy	0	0	0	26.625	100	% 2,50	% 17,40
	Basurtu	0	0	0	160.263	100	% 4,40	% 0,00
	Galdakao	1	0	0	84.807	100	% 3,70	% 0,10
Guztira	9	0	0	939.268	100	% 3,60	% 10,90	
Akutuen osp. pribatuak	La Esperanza	1	1	0	1.218	100	% 0,00	% 100,00
	San Jose Poliklinika	0	1	0	3.334	0	% 0,00	% 0,00
	Pilarreko Ama osasun-zentroa	5	0	0	2.611	100	% 0,00	% 0,60
	Onkologikoa	1	0	0	8.380	100	% 3,30	% 0,20
	Mutualia-Pakea	0	0	0	426	% 100	% 0,00	% 0,00
	Gipuzkoako Poliklinika	1	0	7	25.728	100	% 24,20	% 0,00
	Quirón-Donostia	64	0	0	3.189	0	% 0,00	% 0,00
	Asuncion	0	0	0	10.520	100	% 1,50	% 34,30
	Indautxu	0	47	21	696	100	% 0,00	% 100,00
	Vic. San Sebastián klinika	0	0	0	25.629	46	% 1,30	% 6,90
	Andre Maria Zuria klinika	0	0	0	4.618	100	% 0,00	% 0,00
	Gurutze Gorria-Bilbo	0	0	0	2.825	100	% 0,00	% 0,00
	Mutualia-Ercilla	0	0	0	791	100	% 0,00	% 0,00
	Sanat. Bilbaino	0	0	0	1.985	99	% 0,00	% 0,00
	Guimón	5	1	0	1.258	0	% 0,00	% 0,00
	Intermutual	0	0	0	1.059	100	% 0,00	% 0,00
	S. Juan Dios-Santurtzi	0	0	0	2.434	100	% 0,00	% 0,00
	Quirón-Bizkaia	0	0	1	2.706	100	% 0,00	% 98,50
Guztira	77	50	29	99.407	78	% 7,00	% 10,10	
Egonaldi ertain-luzeko osp. publikoak	Leza	0	0	0	2.350	99	% 0,00	% 0,00
	Amara	0	0	0	9.538	100	% 2,30	% 32,70
	Santa Marina	0	0	0	47.599	100	% 1,80	% 0,10
	Gorliz	0	0	0	13.074	100	% 0,00	% 0,00
	Guztira	0.	0	0	72.561	100	% 1,50	% 4,40
Egonaldi ertain-luzeko osp. pribatuak	Araba klinika	0	0	0	118	0	% 0,00	% 0,00
	Matia	0	0	0	7.186	100	% 41,20	% 0,00
	Guztira	0	0	0	7.304	98	% 40,60	% 0,00
GUZTIRA	86	50	29	1.118.540	% 98	% 4,00	% 10,30	

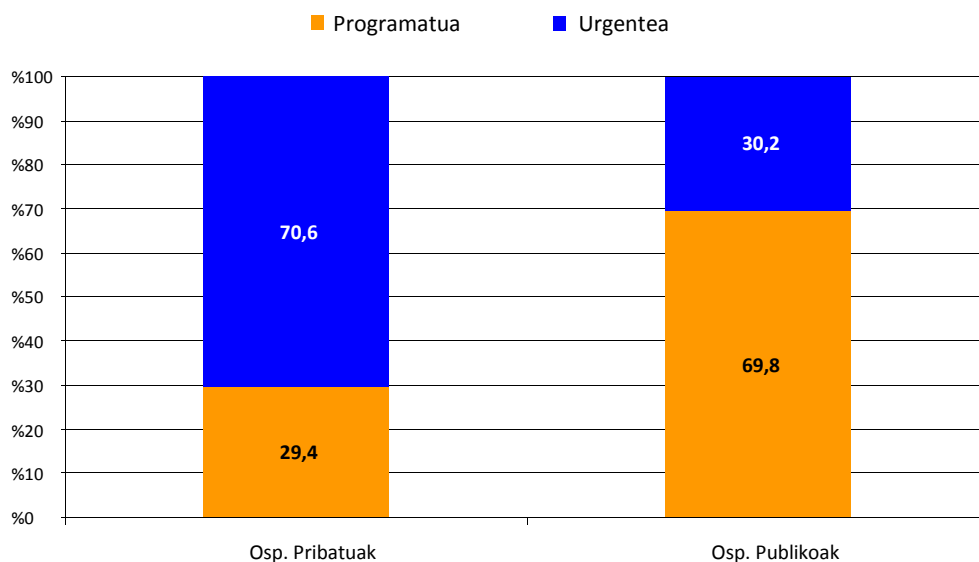
3 bis taula. EAEko egoiliarren diagnostikoen eta prozeduren batez bestekoa, ohiko ospitalizazioan, 2012an

Ospitale mota/Ospitalea		Alta kopurua	Diag. b. b.	Proz. ez kirug. b. b.	Altak proz. kir-ekin	Proz. kir. b. b.
Akutuen osp. publikoak	Santiago	10.990	4,4	1,1	4.407	1,6
	Txagorritxu	19.900	4,4	1,2	8.733	1,6
	Bidasoa	4.182	4,8	1,1	1.466	1,4
	Debagoiena	3.896	3,6	0,6	1.679	1,2
	Donostia	42.923	5,5	1,1	19.265	1,7
	Zumarraga	6.738	3,3	0,7	2.947	1,1
	Mendaro	5.319	6	0,9	2.080	1,2
	Gurutzeta	36.480	5	1,5	20.114	1,7
	San Eloy	4.776	5,5	1,1	2.142	1,4
	Basurtu	30.466	5,1	0,9	12.173	1,5
	Galdakao	18.410	4,6	1,5	7.048	1,6
	Guztira	184.080	4,9	1,2	82.054	1,6
Akutuen osp. pribatuak	La Esperanza	1.040	1,2	0,4	783	1,6
	San Jose Poliklinika	1.660	2	0,2	1.296	1,7
	Pilarreko Ama osasun-zentroa	1.341	1,9	0,1	991	1,3
	Onkologikoa	2.396	3,5	1	1.271	1,6
	Mutualia-Pakea	314	1,4	0	314	1,5
	Gipuzkoako poliklinika	6.436	4	0,7	4.893	2,1
	Quirón-Donostia	1.631	2	0,1	1.288	1,5
	Asuncion	3.493	3	0	1.107	1,3
	Indautxu	710	1	0	314	1
	Vic. San Sebastián	8.121	3,1	0,7	5.095	1,5
	Andre Maria Zuria klinika	4.058	1,1	0,2	2.452	1,1
	Gurutze Gorria-Bilbo	2.743	1	0	2.702	1
	Mutualia-Ercilla	300	2,6	0	300	1,8
	Sanat. Bilbaino	1.860	1,1	0	1.778	1,1
	Guimón	1.258	1	0,4	614	1
	Intermutual	978	1,1	0	770	1
	S. Juan Dios-Santurtzi	1.628	1,5	0	1.445	1,4
	Quirón-Bizkaia	1.669	1,6	0,5	1.201	1,3
	Guztira	41.636	2,4	0,4	28.614	1,5
	Egonaldi ertain-luzeko osp. publikoak	Leza	441	5,3	1,7	.
Amara		867	9,6	1,5	58	1,3
Santa Marina		4.686	9,2	1,1	4	1
Gorliz		2.125	6,1	2,2	.	.
Guztira		8.119	8,2	1,5	62	1,3
Egonaldi ertain-luzeko osp. pribatuak	Araba klinika	118	1	0	.	.
	Matia	1.141	6,3	0	.	.
	Guztira	1.259	5,8	0	.	.
GUZTIRA		235.094	4,6	1	110.730	1,6

4. taula Ohiko ospitalizazioko alden batez besteko adina eta batez besteko egonaldia akutuen ospitale publikoetan eta pribatuetan, ospitale motako, EAEko egoiliarretan, 2012an

Ospitale mota/Ospitalea		Alta kopurua	B. b. adina	B. b. egonaldia
Akutuen osp. publikoak	Santiago	10.990	63,6	6,5
	Txagorritxu	19.900	55,2	5,9
	Bidasoa	4.182	66,0	5,6
	Debagoiena	3.896	55,6	5,1
	Donostia	42.923	56,6	6,8
	Zumarraga	6.738	56,0	4,9
	Mendaro	5.319	63,2	5,9
	Gurutzeta	36.480	50,9	6,9
	San Eloy	4.776	68,3	6,3
	Basurtu	30.466	58,6	6,1
	Galdakao	18.410	64,4	5,5
	Guztira	184.080	57,5	6,3
Akutuen osp. pribatuak	La Esperanza	1.040	48,2	2,1
	San Jose Poliklinika	1.660	55,7	3,5
	Pilarreko Ama osasun-zentroa	1.341	52,0	3,1
	Onkologikoa	2.396	60,7	5,9
	Mutualia-Pakea	314	49,2	2,8
	Gipuzkoako poliklinika	6.436	55,7	3,6
	Quirón-Donostia	1.631	45,1	2,1
	Asuncion	3.493	66,4	6,4
	Indautxu	710	53,7	6,9
	Vic. San Sebastián	8.121	58,7	4,5
	Andre Maria Zuria klinika	4.058	61,6	4,1
	Gurutze Gorria-Bilbo	2.743	57,9	2,2
	Mutualia-Ercilla	300	45,5	3,5
	Sanat. Bilbaino	1.860	53,5	2,2
	Guimón	1.258	59,5	2,8
	Intermutual	978	43,5	3,4
	S. Juan Dios-Santurtzi	1.628	54,4	4,8
	Quirón-Bizkaia	1.669	38,6	2,9
Guztira	41.636	56,3	3,9	
GUZTIRA	225.716	57,3	5,9	

2. irudia. Ospitaleratze-mota ohiko ospitaleratze kasuetan, akutuen ospitale publikoetan eta pribatuetan, EAEko biztanleei dagokienez, 2012an



5. taula Ohiko ospitalizazioko kasuetako alta mota, akutuen ospitale pribatuetan eta publikoetan, EAEko egoiliarretan, 2012an

Alta mota	Akutuen osp. publikoak		Akutuen osp. pribatuak	
	Lagin-kopurua	%	Lagin-kopurua	%
Etxekoa edo etxe. ospitalizaz.	170.667	92,7	40.051	96,2
Heriotza	6.398	3,5	913	2,2
Beste ospitale b. lekualdatzea	5.151	2,8	447	1,1
Beste arrazoi batzuek	818	0,4	122	0,3
Gizarte egoitza	560	0,3	16	0,0
Borondatezko altak	486	0,3	87	0,2
Guztira	184.080	100	41.636	100

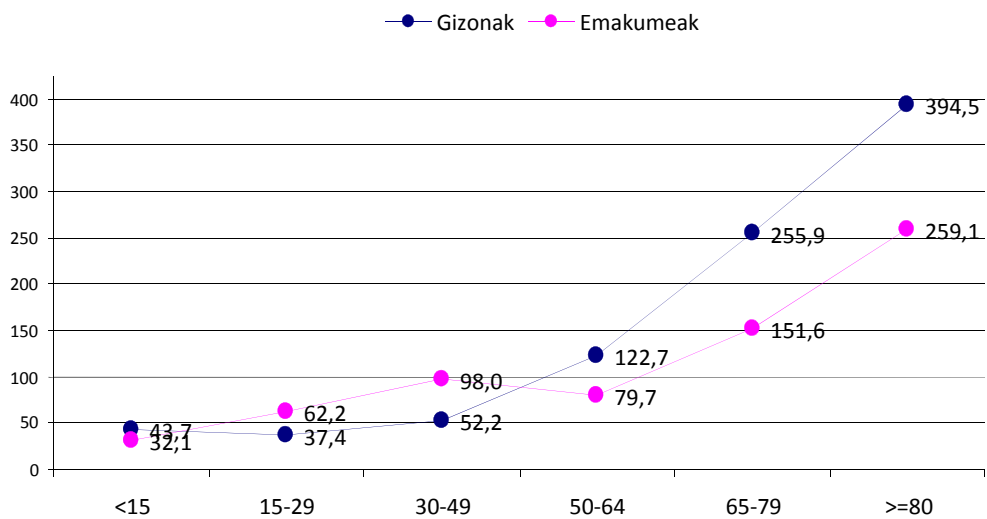
6. Ohiko ospitalizazioko kasuetako alta zerbitzua, akutuen ospitale pribatuetan eta publikoetan, EAEko egoiliarretan, 2012an

Alta eman duen zerbitzua	Guztira		Akutuen osp. publikoak		Akutuen osp. pribatuak	
	Lagin-kopurua	%	Lagin-kopurua	%	Lagin-kopurua	%
Barne-medikuntza	31.586	14,0	26.659	14,5	4.927	11,8
Obstetrizia eta ginekologia	29.241	13,0	24.993	13,6	4.248	10,2
Kirurgia orokorra eta digestio-aparatukoa	28.662	12,7	20.807	11,3	7.855	18,9
Traumatologia	28.163	12,5	17.913	9,7	10.250	24,6
Kardiologia	16.365	7,3	14.185	7,7	2.180	5,2
Urologia	11.901	5,3	9.216	5,0	2.685	6,4
Pneumologia	11.636	5,2	11.360	6,2	276	0,7
Digestio-zerbitzua	10.107	4,5	10.028	5,4	79	0,2
Pediatria eta neonatologia	7.882	3,5	7.675	4,2	207	0,5
Neurologia	6.963	3,1	6.702	3,6	261	0,6
ORL	5.954	2,6	4.348	2,4	1.606	3,9
Onkologia medikoa	5.732	2,5	4.587	2,5	1.145	2,8
Kirurgia baskularra eta angiologia	4.518	2,0	3.861	2,1	657	1,6
Psikiatria	4.494	2,0	4.412	2,4	82	0,2
Beste batzuk	3.417	1,5	2.580	1,4	837	2,0
Kirurgia plastikoa	3.283	1,5	1.537	0,8	1.746	4,2
Neurokirurgia	3.210	1,4	3.001	1,6	209	0,5
Hematologia klin.	2.255	1,0	2.237	1,2	18	0,0
Nefrologia	1.949	0,9	1.810	1,0	139	0,3
Toraxeko kirurgia	1.311	0,6	1.122	0,6	189	0,5
Kirurgia pediatrikoa	1.243	0,6	1.187	0,6	56	0,1
Bihotzeko kirurgia	1.218	0,5	724	0,4	494	1,2
Aurpegi-masailtako kirurgia	1.135	0,5	981	0,5	154	0,4
Endokrinologia	850	0,4	728	0,4	122	0,3
Erreumatologia	671	0,3	671	0,4	0	0
Onkologia erradioterapikoa	557	0,2	302	0,2	255	0,6
Oftalmologia	531	0,2	371	0,2	160	0,4
Birgaikuntza-enpresak	395	0,2	58	0,0	337	0,8
Ezezaguna	318	0,1	0	0	318	0,8
Neurofisiologia	132	0,1	0	0	132	0,3
Dermatologia	37	0,0	25	0,0	12	0,0
Guztira	225.716	100	184.080	100	41.636	100

7. taula Ohiko ospitalizazioko altak akutuen ospitale publikoetan eta pribatuetan, adin eta sexu taldeka, EAEko egoiliarretan, 2012an

Adin taldea	Guztira		Gizonak		Emakumeak	
	kop.	%	kop.	%	kop.	%
0-14	11.593	5,1	6.826	6,1	4.767	4,2
15-29	14.785	6,6	5.712	5,1	9.073	8,0
30-49	52.426	23,2	18.672	16,7	33.753	29,6
50-64	44.923	19,9	26.714	23,9	18.209	16,0
65-79	59.881	26,5	34.955	31,3	24.926	21,9
>=80	42.058	18,6	18.723	16,8	23.335	20,5
Guztira	225.669	100	111.605	100	114.063	100

3. irudia. Ohiko ospitaleratze-tasa 1.000 biztanleko, akutuen ospitale publikoetan eta pribatuetan, adin-eta sexu-taldeen arabera, EAEko biztanleei dagokienez, 2012n



8a taula. Ohiko ospitalizazioko adierazleak akutuen ospitale publikoetan, lurralde historikoka eta sexuka, EAEko egoiliarretan, 2012an

Lurralde historikoa	Guztira			Gizonak			Emakumeak		
	Alta kop.	Altak/pertsona	Tasa*	Alta kop.	Altak/pertsona	Tasa*	Alta kop.	Altak/pertsona	Tasa*
Araba	32.368	1,28	99,8	16.138	1,35	99,9	16.230	1,22	99,7
Bizkaia	88.854.	1,26	76,8	43.863	1,33	78,4	44.991	1,2	75,3
Gipuzkoa	62.858.	1,27	88,7	30.673	1,32	88,2	32.185	1,22	89,1
EAE	184.080	1,27	84,1	90.674	1,33	84,9	93.406	1,21	83,3

* Erabilera-tasa (alta kopurua), 1.000 biztanleko

8b taula Ohiko ospitalizazioko adierazleak akutuen ospitale pribatuetan, lurralde historikoka eta sexuka, EAEko egoiliarretan, 2012an

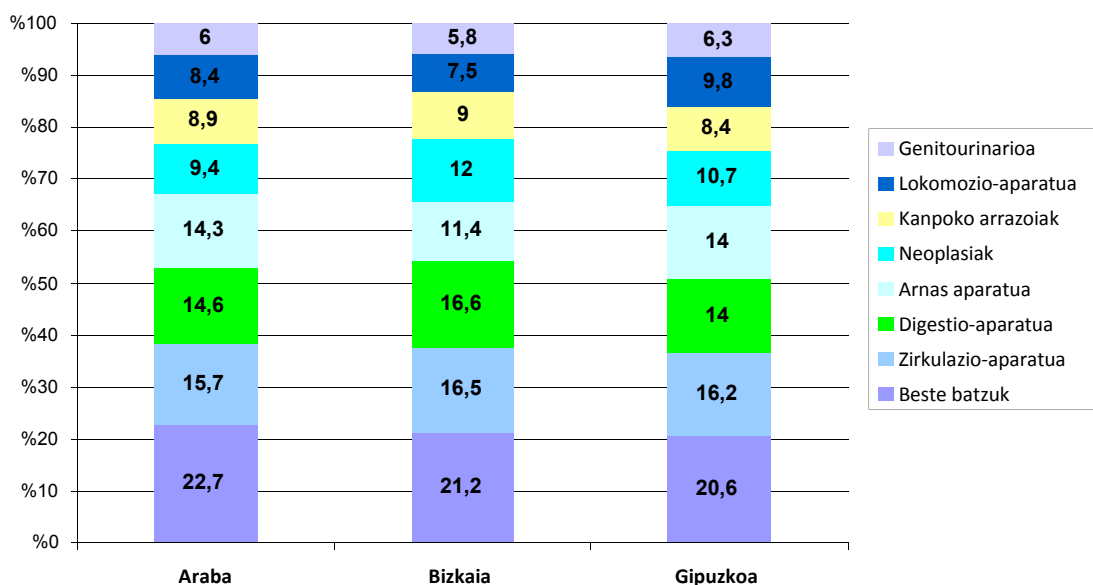
Lurralde historikoa	Guztira			Gizonak			Emakumeak		
	Alta kop.	Altak/pertsona	Tasa*	Alta kop.	Altak/pertsona	Tasa*	Alta kop.	Altak/pertsona	Tasa*
Araba	3.322	1,1	10,2	1.901	1,11	11,8	1.421	1,09	8,7
Bizkaia	22.437	1,12	19,4	10.799	1,13	19,3	11.638	1,1	19,5
Gipuzkoa	15.876	1,19	22,4	8.263	1,22	23,8	7.613	1,16	21,1
EAE	41.635	1,14	19	20.963	1,16	19,6	20.672	1,12	18,4

* Erabilera-tasa (alta kopurua), 1.000 biztanleko

9. taula Ohiko ospitalizazioko altak akutuen ospitale publikoetan eta pribatuetan, diagnosi taldeko eta lurralde historikoko, EAeko egoiliarretan. Gizonak 2.012

GNS-9-AK Diagnosi taldea	Araba		Bizkaia		Gipuzkoa	
	Lagin-kopurua	%	Lagin-kopurua	%	Lagin-kopurua	%
Gaixotasun infekzioso eta parasitarioak	362	2	1.069	2	883	2,3
Neoplasiak	1.692	9,4	6.554	12	4.168	10,7
Gaixot. endokr, metabol eta immunit.	248	1,4	739	1,4	633	1,6
Odol. eta organo hematopoi. gaixt.	228	1,3	650	1,2	457	1,2
Buru-nahasmenduak	429	2,4	1.432	2,6	780	2
Nerbio-sist. eta zentzumen-org. gaixt.	492	2,7	1.660	3	1.054	2,7
Zirkulazio aparatuko gaixotasuna	2.831	15,7	9.032	16,5	6.326	16,2
Arnas-aparatuko gaixotasunak	2.583	14,3	6.254	11,4	5.433	14
Digestio-aparatuko gaixotasunak	2.632	14,6	9.092	16,6	5.441	14
Aparatu genitourinarioko gaixotasunak	1.090	6	3.149	5,8	2.449	6,3
Larruazaleko eta larruazalpeko ehunetako gaixt.	208	1,2	717	1,3	507	1,3
Aparatu muskulu-eskeletikoko eta ehun konektiboetako gaixotasuna	1.516	8,4	4.090	7,5	3.822	9,8
Sortzetiko anomaliak	139	0,8	414	0,8	186	0,5
Patologia perinatala	197	1,1	618	1,1	465	1,2
Gaizki definitutako sintomak, seinaleak eta egoerak	1.336	7,4	3.147	5,8	2.170	5,6
Lesioak eta pozoidurak	1.608	8,9	4.920	9	3.288	8,4
V kodea	444	2,5	1.111	2	872	2,2
Kodetu gabe	4	0	13	0	2	0
Guztira	18.039	100	54.661	100	38.936	100

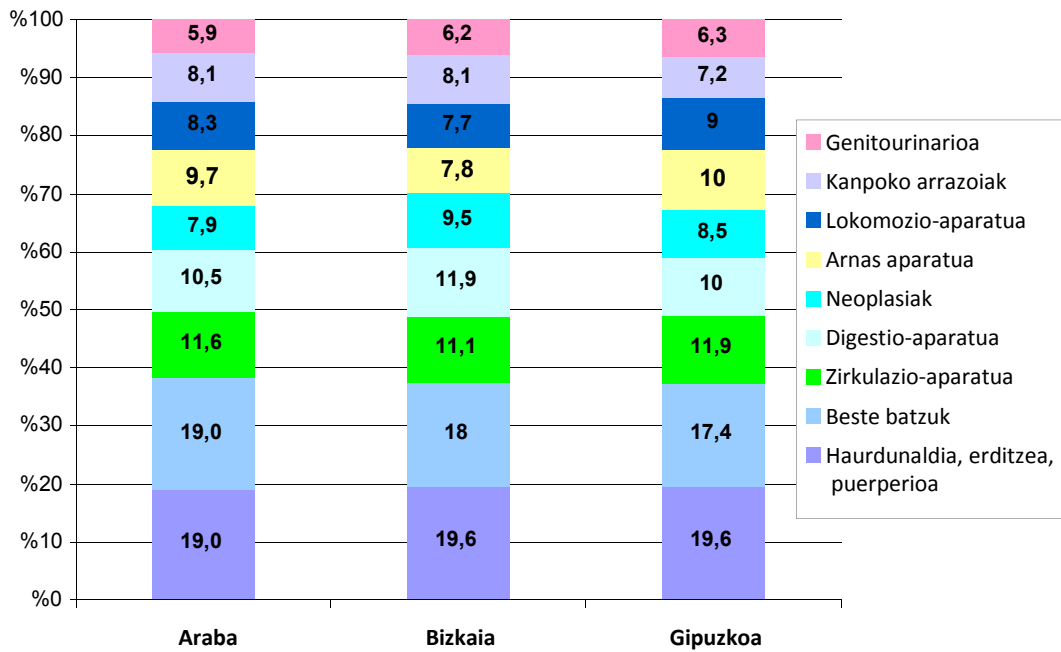
4. irudia. Diagnostiko-talde maizkoenak, ohiko ospitaleratzean, akutuen ospitale publikoetan eta pribatuetan, EAEko biztanleei dagokienez, lurralde historikoaren arabera. Gizonak 2012



10. taula Ohiko ospitalizazioko altak akutuen ospitale publikoetan eta pribatuetan, diagnosi taldeko eta lurralde historikoko, EAEko egoiliarretan. Emakumeak 2.012

GNS-9-AK Diagnosi taldea	Araba		Bizkaia		Gipuzkoa	
	kop.	%	kop.	%	kop.	%
Gaixotasun infekzioso eta parasitarioak	218	1,2	870	1,5	603	1,5
Neoplasiak	1.387	7,9	5.391	9,5	3.396	8,5
Gaixot. endokr, metabol eta immunit.	313	1,8	1.023	1,8	853	2,1
Odol. eta organo hematopoi. gaixt.	209	1,2	711	1,3	468	1,2
Buru-nahasmenduak	429	2,4	1.085	1,9	604	1,5
Nerbio-sist. eta zentzumen-org. gaixt.	461	2,6	1.572	2,8	936	2,4
Zirkulazio aparatuko gaixotasuna	2.055	11,6	6.287	11,1	4.738	11,9
Arnas-aparatuko gaixotasunak	1.706	9,7	4.406	7,8	3.987	10
Digestio-aparatuko gaixotasunak	1.849	10,5	6.727	11,9	3.999	10
Aparatu genitourinarioko gaixotasunak	1.046	5,9	3.510	6,2	2.502	6,3
Haurdunaldiko, erditzeko eta erdiberriaroko konplikazioak	3.356	19	11.124	19,6	7.786	19,6
Larruazaleko eta larruazalpeko ehunetako gaixt.	153	0,9	510	0,9	388	1
Aparatu muskulu-eskeletikoko eta ehun konektiboetako gaixotasuna	1.463	8,3	4.367	7,7	3.586	9
Sortzetiko anomaliak	116	0,7	303	0,5	184	0,5
Patologia perinatala	156	0,9	428	0,8	398	1
Gaizki definitutako sintomak, seinaleak eta egoerak	987	5,6	2.516	4,4	1.647	4,1
Lesioak eta pozoidurak	1.431	8,1	4.613	8,1	2.869	7,2
V kodea	315	1,8	1.181	2,1	849	2,1
Kodetu gabe	1	0	4	0	5	0
Guztira	17.651	100	56.628	100	39.798	100

5. irudia. Diagkostiko-talde maizkoenak, ohiko ospitaleratzean, akutuen ospitale publikoetan eta pribatuetan, EAEko biztanleei dagokienez, lurralde historikoaren arabera. Emakumeak 2012



11. taula Diagnostiko nagusi maizkoenak (3 digituko diagnosi-kategoriaren arabera), batez besteko adina eta batez besteko egonaldia, ohiko ospitalizazioan, Osakidetzako akutuen ospitaleetan, EAEko egoiliarretan, 2012an

GNS-9-AK Diagnostiko nagusia	Guztira				Gizonak				Emakumeak			
	Alta kopurua	%	B. b. adina	B. b. egonaldia	Alta kopurua	%	B. b. adina	B. b. egonaldia	Alta kopurua	%	B. b. adina	B. b. egonaldia
428. Bihotz-gutxiegitasuna (BG)	4.826	2,6	78,7	7,4	2.547	2,8	76,4	7,7	2.279	2,4	81,3	7
574. Kolelitasia	4.004	2,2	63,3	5,2	1.726	1,9	65,6	5,6	2.278	2,4	61,6	4,8
486. Zehaztu gabeko organismoak eragindako pneumonia	3.507	1,9	66,5	6,6	2.102	2,3	66,2	6,6	1.405	1,5	66,8	6,6
780. Sintoma orokorrak	3.326	1,8	61,2	4,7	2.016	2,2	59,9	4,6	1.310	1,4	63,1	4,9
715. Osteoartrosia/antzeko gaixotasunak	3.245	1,8	68,9	7,4	1.427	1,6	66,8	7,3	1.818	1,9	70,6	7,5
427. Disritmia kardiakoak	3.036	1,6	71,5	5,1	1.713	1,9	69,1	5,1	1.323	1,4	74,6	5,1
645. Haurdunaldi kronologikoki aurreratua	2.941	1,6	32,3	2,5	2.941	3,1	32,3	2,5
491. Bronkitis kronikoa	2.865	1,6	73,5	6,4	2.314	2,6	73,9	6,4	551	0,6	71,6	6,3
786. Arnas-aparatuko sintomak eta beste sintoma toraziko batzuk	2.774	1,5	61,1	3,8	1.661	1,8	59,7	3,8	1.113	1,2	63,3	3,7
519. Arnas-aparatuko beste gaixotasun batzuk	2.644	1,4	73,7	6,2	1.345	1,5	70,8	6,2	1.299	1,4	76,8	6,3
599. Uretrako eta gernubideetako beste alterazio batzuk	2.628	1,4	66,5	5,8	1.456	1,6	64,4	5,7	1.172	1,3	69,1	5,9
434. Garuneko arterien buxadura	2.609	1,4	74,9	7,4	1.397	1,5	71,7	7,3	1.212	1,3	78,6	7,6
996. Zehaztutako zenbait prozeduretako konplikazioak	2.369	1,3	64,9	10,2	1.317	1,5	64,1	9,9	1.052	1,1	66	10,6
518. Biriketako beste gaixotasun batzuk	2.302	1,3	72	7,1	1.177	1,3	68,7	7,2	1.125	1,2	75,4	7,1
550. Iztai-hernia	2.234	1,2	63,5	1,5	2.004	2,2	63,3	1,5	230	0,2	65,2	1,8
820. Femur-lepoaren haustura	2.159	1,2	81,9	11	533	0,6	77,3	11,2	1.626	1,7	83,4	10,9
540. Apendizitis akutua	2.127	1,2	32,6	3,8	1.211	1,3	30,9	3,8	916	1	34,9	3,8
659. Erditzean laguntzeko beste argibide batzuk, bisg	1.965	1,1	35,2	2,9	1.965	2,1	35,2	2,9
410. Miokardioko infartu akutua	1.864	1	67,6	8	1.366	1,5	64,8	8	498	0,5	75,1	7,9
658. Barrunbe eta mintz amiotikoetako beste alterazio batzuk	1.863	1	32,6	3	1.863	2	32,6	3
466. Bronkitis eta bronkiolitis akutua	1.792	1	52,2	5,6	882	1	46	5,5	910	1	58,2	5,8
656. Amaren tratamenduari eragiten dioten beste fetu- eta plazenta-arazo ezagun edo susmatu batzuk	1.731	0,9	32,8	2,9	1.731	1,9	32,8	2,9
188. Maskuriko neoplasia gaiztoa	1.711	0,9	70,8	6	1.400	1,5	70,7	6,1	311	0,3	71,1	5,6
414. Bihotzeko gaixotasun iskemiko kronikoen beste forma batzuk	1.711	0,9	67,5	6,3	1.315	1,5	66,3	6,4	396	0,4	71,2	6,3
664. Perineoko eta bulbako trauma erditzean	1.672	0,9	32,2	2,4	1.672	1,8	32,2	2,4

12. taula Diagnostiko nagusi maizkoenak (3 digituko diagnosi-kategoriaren arabera), batez besteko adina eta batez besteko egonaldia, ohiko ospitalizazioan, akutuen ospitale pribatuetan, EAEko egoiliarretan, 2012an

GNS-9-AK Diagnostiko nagusia	Guztira				Gizonak				Emakumeak			
	Alta kopurua	%	B. b. adina	B. b. egonaldia	Alta kopurua	%	B. b. adina	B. b. egonaldia	Alta kopurua	%	B. b. adina	B. b. egonaldia
717. Belauneko barne-trastornoa	2.188	5,3	44,9	1,2	1.524	7,3	43,2	1,2	664	3,2	48,6	1,2
715. Osteoartrosia/antzeko gaixotasunak	2.017	4,8	69,2	6,8	861	4,1	66,5	6,7	1.156	5,6	71,3	6,8
550. Iztai-hernia	1.764	4,2	59,8	1,3	1.560	7,4	59,7	1,3	204	1	60,6	1,2
574. Kolelitisia	1.043	2,5	58	3,3	396	1,9	60,6	4,2	647	3,1	56,3	2,8
553. Beste abdomen-hernia bat, buxadurarik eta gangrenarik aipatzen ez dela	758	1,8	56,5	2,6	426	2	55,8	2,4	332	1,6	57,3	2,7
735. Behatz lodiko deformazio hartua	725	1,7	61,4	1,1	93	0,4	59,5	1,1	632	3,1	61,7	1,1
414. Bihotzeko gaixotasun iskemiko kronikoen beste forma batzuk	695	1,7	67,7	2,6	558	2,7	66,6	2,5	137	0,7	72,3	2,9
780. Sintoma orokorrak	599	1,4	60,4	2,6	336	1,6	59,2	2,7	263	1,3	62	2,6
454. Beheko gorputz-adarretako barize-benak	573	1,4	51,5	1,2	208	1	49,2	1,1	365	1,8	52,8	1,2
v58. Geroko beste zainketa batzuk eta geroko arreta bizg	500	1,2	57	2,4	285	1,4	57,5	2,3	215	1	56,3	2,4
470. Sudur-trenkada desbideratuta	498	1,2	39,1	1,2	327	1,6	39,2	1,2	171	0,8	39	1,2
427. Disritmia kardiakoak	497	1,2	69,6	3	285	1,4	67,4	2,6	212	1	72,6	3,6
428. Bihotz-gutxiegitasuna (BG)	495	1,2	79,4	6,7	250	1,2	76,7	6,6	245	1,2	82,1	6,9
726. Elkargune periferikoetako tendinitisa eta harekin lotutako sindromeak	491	1,2	52,3	1,3	274	1,3	49,8	1,5	217	1,1	55,5	1,1
836. Belauneko lokadura	478	1,1	48,6	1,4	303	1,4	47,1	1,5	175	0,8	51,1	1,1
996. Zehaztutako zenbait prozeduretako konplikazioak	471	1,1	59,9	4,1	215	1	64,7	5,3	256	1,2	55,9	3
185. Prostatako neoplasia gaiztoa	458	1,1	68,8	4,9	458	2,2	68,8	4,9
611. Bularretako beste alterazio batzuk	454	1,1	37,4	1,4	21	0,1	36,3	1,4	433	2,1	37,4	1,4
650. Erditzea kasu guztiz normal batean	449	1,1	34,1	2,7	449	2,2	34,1	2,7
174. Emakumeen bularretako neoplasia gaiztoa	428	1	59,5	4,9	428	2,1	59,5	4,9
600. Prostatako hiperplasia	414	1	68,6	3,7	408	1,9	68,7	3,7	6	0	61,7	2,7
727. Sinobiako, tendoiko eta poltsako beste trastorno batzuk	396	1	53,4	1,3	201	1	50,7	1,3	195	0,9	56,3	1,3
455. Hemorroideak	362	0,9	50,9	1,3	197	0,9	50,4	1,3	165	0,8	51,5	1,4
218. Umetokiko leiomioma	358	0,9	48,3	4,2	358	1,7	48,3	4,2
474. Amigdaletako eta adenoideetako gaixotasun kronikoa	353	0,8	12,8	1	182	0,9	11,3	1	171	0,8	14,3	1,1

13. taula Diagnostiko nagusi maizkoenak (3 digituko diagnosi-kategoriaren arabera), batez besteko adina eta batez besteko egonaldia, ohiko ospitalizazioan, akutuen ospitale publiko eta pribatuetan, EAEko egoiliarretan, 2012an

GNS-9-AK Diagnostiko nagusia	Alta kopurua	%	B. b. adina	B.b. egonaldia
BARNE MEDIKUNTZA				
428. Bihotz-gutxiegitasuna (BG)	2.178	6,9	81	7
486. Zehatzu gabeko organismoak eragindako pneumonia	1.834	5,8	75,5	7,1
519. Arnas-aparatuko beste gaixotasun batzuk	1.765	5,6	78,9	6,3
599. Uretrako eta gernubideetako beste alterazio batzuk	1.439	4,6	77,7	6,4
780. Sintoma orokorrak	1.265	4	71,6	5,7
OBSTETRIZIA ETA GINEKOLOGIA				
645. Haurdunaldi kronologikoki aurreratua	2.998	10,3	32,3	2,5
659. Erditzean laguntzeko beste argibide batzuk, bisg	2.186	7,5	35,4	2,9
658. Barrunbe eta mintz amniotikoetako beste alterazio batzuk	2.100	7,2	32,8	3,1
650. Erditzea kasu guztiz normal batean	1.936	6,6	31,9	2,5
664. Perineoko eta bulbako trauma erditzean	1.896	6,5	32,4	2,5
TRAUMATOLOGIA				
715. Osteoartrosia/antzeko gaixotasunak	5.227	18,6	69	7,2
717. Belauneko barne-trastornoak	3.619	12,9	46,4	1,2
820. Femur-lepoaren haustura	2.432	8,6	81,3	10,3
735. Behatz lodiko deformazio hartua	1.546	5,5	61,4	1,2
996. Zehaztutako zenbait prozeduretako konplikazioak	1.154	4,1	67,3	12,2
KIRURGIA OROKORRA ETA DIGESTIO-APARATUKO KIRURGIA				
574. Kolelitasia	4.156	14,5	60,2	4,2
550. Iztai-hernia	3.931	13,7	62,3	1,4
553. Beste abdomen-hernia bat, buxadurarik eta gangrenarik aipatzen ez dela	2.191	7,6	59	3,2
540. Apendizitis akutua	2.035	7,1	37	3,6
153. Koloneko neoplasia gaiztoa	1.314	4,6	69,6	11,6
KARDIOLOGIA				
428. Bihotz-gutxiegitasuna (BG)	2.628	16,1	77,5	7,3
427. Disritmia kardiakoak	2.476	15,1	70,4	4,6
786. Arnas-aparatuko sintomak eta beste sintoma toraziko batzuk	1.981	12,1	66,2	3,7
414. Bihotzeko gaixotasun iskemiko kronikoen beste forma batzuk	1.956	12	67,3	4,2
410. Miokardioko infartu akutua	1.676	10,2	67	7,7
PNEUMOLOGIA				
491. Bronkitis kronikoa	1.701	14,6	71,9	5,8
486. Zehatzu gabeko organismoak eragindako pneumonia	1.333	11,5	69,2	5,9
518. Biriketako beste gaixotasun batzuk	1.122	9,6	73,3	6,4
493. Asma	1.017	8,7	60,8	5,1
780. Sintoma orokorrak	587	5	59,2	1,7

UROLOGIA				
188. Maskuriko neoplasia gaiztoa	1.929	16,2	70,3	5,3
600. Prostatako hiperplasia	1.343	11,3	69,6	4,8
592. Giltzurruneko eta ureterreko harria	1.294	10,9	53,4	3,6
185. Prostatako neoplasia gaiztoa	1.102	9,3	67,2	5,4
599. Uretrako eta gernubideetako beste alterazio batzuk	917	7,7	68,8	4,7

DIGESTIO-APARATUA				
577. Gaixotasun pankreatikoak	713	7,1	61,4	9,6
574. Kolelitasia	707	7	71	7,6
571. Gibelego gaixotasuna eta zirrosi kronikoa	570	5,6	59,9	11,1
789. Abdomena eta pelbisa inplikatzen duten beste sintoma batzuk	530	5,2	56,3	5,5
578. Hesteetako odoljarria	527	5,2	71,2	6,9

PEDIATRIA ETA NEONATOLOGIA				
765. Haurdunaldi laburtuarekin eta jaiotzean pisu txikia izatearekin lotutako gaitzak	685	8,7	0	20,8
466. Bronkitis eta bronkiolitis akutuak	584	7,4	0,3	4,9
774. Beste ikterizia perinatal batzuk	386	4,9	0	2,7
780. Sintoma orokorrak	373	4,7	2,8	2,8
493. Asma	354	4,5	3,9	3,4

NEUROLOGIA				
434. Garuneko arterien buxadura	2.173	31,2	74,5	7,1
345. Epilepsia eta krisi errepikariak	564	8,1	55,8	4,9
435. Garun-iskemia iragankorra	523	7,5	72,9	3,9
780. Sintoma orokorrak	360	5,2	66,2	4,5
433. Garun aurreko arterien buxadura eta estenosisia	270	3,9	73,4	6,4

ONKOLOGIA MEDIKOA				
v58. Geroko beste zainketa batzuk eta geroko arreta bizg	610	10,6	55,9	3,2
197. Arnas eta digestio-aparatueta bigarren mailako neoplasia gaiztoa	441	7,7	64,9	9,6
162. Trakeako, bronkiotako eta biriketako neoplasia gaiztoa	421	7,3	63,6	10,3
288. Globulu zurietako gaixotasunak	326	5,7	57,9	5,7
198. Zehaztutako beste toki batzuetako bigarren mailako neoplasia gaiztoa	294	5,1	61,9	10,5

ORL				
474. Amigdaletako eta adenoideetako gaixotasun kronikoa	1.299	21,8	12	1,1
470. Sudur-trenkada desbideratuta	807	13,6	40,2	1,4
475. Abzesu peritonsilarra	427	7,2	35,3	2,7
478. Goiko arnasbideetako beste gaixotasun batzuk	414	7	50,3	2,4
471. Sudurreko polipoak	328	5,5	49,4	1,4

PSIKIATRIA				
295. Nahasmendu eskizofrenikoak	914	20,4	41,5	18,6
296. Umorearen nahasmendu episodikoak	756	16,9	50,4	21,6
301. Nortasun-nahasmenduak	314	7	37,7	11,4
298. Beste psikosi ez-organiko batzuk	286	6,4	36,4	17
303. Alkoholarekiko mendekotasunaren sindromea	286	6,4	47,6	11,8

KIRURGIA BASKULARRA				
454. Beheko gorputz-adarretako barize-benak	1.254	27,8	50,9	1,2
440. Ateroesklerosia	1.165	25,8	72	10,4
453. Beste bena-enbolia edo tronbosi bat	314	6,9	66,7	3,8
441. Aorta-aneurisma eta diseekzioa	271	6	71,9	9,1
444. Enbolia eta tronbosi arteriala	213	4,7	74,9	7,4

zerbitzua=Kirurgia plastikoa

KIRURGIA PLASTIKOA				
611. Bularretako beste alterazio batzuk	577	17,6	37	1,7
v51. Kirurgia plastikoko susperraldia	349	10,6	50,5	4,2
173. Larruzaleko beste neoplasia gaizto batzuk	250	7,6	75,2	2,3
996. Zehaztutako zenbait prozeduretako konplikazioak	197	6	47,5	2,2
802. Aurpegi-hezurren haustura	123	3,7	33,5	2,1

NEUROKIRURGIA				
722. Ornoarteko diskoko trastornoa	456	14,2	48,6	5,4
852. Odoljario subaraknoideoa/subudurala/estradurala, lesio ondoren	237	7,4	73,2	10
191. Garuneko neoplasia gaiztoa	225	7	59,9	10,3
850. Kontusioa (garuneko kommozioa barne)	191	6	63,3	1,8
431. Garun barruko odoljarioa	182	5,7	68,9	12,9

HEMATOLOGIA KLINIKOA				
v58. Geroko beste zainketa batzuk eta geroko arreta bizg	428	19	55,2	9,2
288. Globulu zurietako gaixotasunak	156	6,9	60,8	8,7
202. Ehun linfoideetako eta histiozitikoetako beste neoplasia gaizto batzuk	156	6,9	62,5	16,4
205. Leuzemia mieloidea	139	6,2	62,3	24
203. Neoplasia immunoproliferatiboa eta mieloma anizkoitza	118	5,2	66,2	16,7

NEFROLOGIA				
584. Giltzurruneko gutxiegitasuna	356	18,3	72,5	8,3
585. Nefropatia kronikoa	170	8,7	62,2	4,6
996. Zehaztutako zenbait prozeduretako konplikazioak	166	8,5	62,4	7,6
403. Giltzurruneko gaixotasun hipertentsibo kronikoa	136	7	57,7	14,2
428. Bihotz-gutxiegitasuna (BG)	71	3,6	69,8	10,5

BIHOTZEKO KIRURGIA				
424. Endokardioko beste gaixotasun batzuk	431	35,4	69,1	11,8
414. Bihotzeko gaixotasun iskemiko kronikoen beste forma batzuk	204	16,8	65,5	13,5
996. Zehaztutako zenbait prozeduretako konplikazioak	63	5,2	68,4	11,7
396. Balbula mitraleko eta aortako balbulako gaixotasunak	57	4,7	70,1	13,4
423. Bihotzeko beste gaixotasun batzuk	54	4,4	61,8	4,9

TORAXEKO KIRURGIA				
162. Trakeako, bronkioetako eta biriketako neoplasia gaiztoa	269	20,5	63,3	10,4
512. Pneumotorax	245	18,7	39,4	6
807. Saihets-hezur(ra)ren, bularrezurraren, laringearen eta trakearen haustura	144	11	66,5	4,6
197. Arnas- eta digestio-aparatuetao bigarren mailako neoplasia gaiztoa	133	10,1	64,3	6,1
511. Pleuresia	65	5	60,3	6,2

14. taula Lehen prozedura kirurgikorik maizkoena (CCS kategoriaren arabera), batez besteko adina eta batez besteko egonaldia, ohiko ospitalizazioan, Osakidetzako akutuen ospitaleetan, EAEko egoiliarretan, 2012an

Lehen prozedura kirurgikoaren CCS kategoria	Guztira				Gizonak				Emakumeak			
	Alta kopurua	%	B. b. adina	B. b. egonaldia	Alta kopurua	%	B. b. adina	B. b. egonaldia	Alta kopurua	%	B. b. adina	B. b. egonaldia
137-Erditzean laguntzeko beste prozed. batzuk	11.564	14,1	32,6	2,6	11.564	24,4	32,6	2,6
135-Erditzea forzepsarekin eta bentosarekin, eta erauzketa haurra ipurmasailez aurrera datorrenean	3.242	4	32,9	2,8	3.242	6,8	32,9	2,8
084-Kolezistektomia eta hodi komunaren esplorazioa	2.903	3,5	59,9	4	1.260	3,6	62,9	4,9	1.643	3,5	57,6	3,4
153-Aldakak erabat edo partzialki ordeztea	2.435	3	72,3	9,9	1.130	3,3	67,7	9,5	1.305	2,8	76,3	10,4
085-Iztai- eta iztar-hernia konpontzea	2.390	2,9	63,7	1,7	2.030	5,9	63,4	1,5	360	0,8	65,3	2,6
045-Angioplastia koronario transluminal azal-zeharrekoa (AKTA)	2.354	2,9	65,5	7	1.856	5,4	64,3	6,9	498	1,1	70,1	7,4
134-Zesarea	2.259	2,8	33,5	5,1	2.259	4,8	33,5	5,1
080-Apendizektomia	2.153	2,6	32,1	3,7	1.208	3,5	30,5	3,7	945	2	34,2	3,8
101-Uretran zeharreko eszisia, drainatzea edo gernu-buxadura kentzea	2.041	2,5	68,6	3,9	1.625	4,7	68,9	4,1	416	0,9	67,1	3,3
152-Belauneko artroplastia	1.915	2,3	70,6	8,3	690	2	69,2	8,4	1.225	2,6	71,5	8,3

15. taula Lehen prozedura kirurgikorik maizkoena (CCS kategoriaren arabera), batez besteko adina eta batez besteko egonaldia, ohiko ospitalizazioan, akutuen ospitale pribatuetan, EAEko egoiliarretan, 2012an

Lehen prozedura kirurgikoaren CCS kategoria	Guztira				Gizonak				Emakumeak			
	Alta kopurua	%	B. b. adina	B. b. egonaldia	Alta kopurua	%	B. b. adina	B. b. egonaldia	Alta kopurua	%	B. b. adina	B. b. egonaldia
149-Artroskopia	2.249	7,9	43,9	1,4	1.493	10,7	42,4	1,4	756	5,2	46,8	1,4
085-Iztai- eta iztar-hernia konpontzea	1.814	6,4	59,9	1,3	1.575	11,3	59,8	1,3	239	1,6	60,8	1,4
137-Erditzean laguntzeko beste prozed. batzuk	1.296	4,5	34,4	2,7	1.296	8,9	34,4	2,7
175-Beste proz. terapeutiko batzuk larruazalaren eta bularraren gainean	1.286	4,5	40,1	1,5	227	1,6	33,5	1,2	1.059	7,2	41,5	1,5
152-Belauneko artroplastia	1.179	4,1	69,7	6,9	416	3	66,6	6,8	763	5,2	71,4	7
153-Aldakak erabat edo partzialki ordeztua	1.001	3,5	69,1	7,3	534	3,8	65,6	6,8	467	3,2	73,2	7,8
084-Kolezistektomia eta hodi komunaren esplorazioa	956	3,4	56,3	3	348	2,5	59	3,9	608	4,2	54,7	2,5
151-Belauneko kartilago semilunarraren eszisia	854	3	49,8	1,1	600	4,3	48,3	1,1	254	1,7	53,2	1
160-Beste prozedura terapeutiko batzuk muskuluen eta tendoien gainean	796	2,8	52,4	1,3	524	3,8	51	1,2	272	1,9	55,1	1,5
134-Zesarea	750	2,6	34,7	4,8	750.	5,1	34,7	4,8

16. taula Kirurgia handi anbulatorioko alta kopurua eta batez besteko adina akutuen ospitale publikoetan eta pribatuetan, ospitale motako, EAEko egoiliarretan, 2012an

Ospitale mota/Ospitalea		Alta kopurua (kha)	Kha kasuen b.b. adina	Beste prozesu anbulatorio batzuk
Akutuen osp. publikoak	Santiago	1.979	62,4	204
	Txagorritxu	4.744	61,4	312
	Bidasoa	1.441	61,4	503
	Debagoiena	1.259	67,9	71
	Donostia	8.465	59,8	891
	Zumarraga	1.511	64,9	100
	Mendaro	1.746	63,3	60
	Gurutzeta	10.114	54,9	1.980
	San Eloy	2.712	70,3	87
	Basurtu	5.034	59,9	1.053
	Galdakao	2.556	63,2	498
	Guztira	41.561	60,5	5.759
Akutuen osp. pribatuak	La Esperanza	302	50,8	226
	San Jose Poliklinika	749	55,6	2.303
	Pilarreko Ama osasun-zentroa	1.079	51,6	394
	Onkologikoa	1	25	12
	Mutualia-Pakea	79	47,7	21
	Gipuzkoako poliklinika	1.369	47,9	2.130
	Quirón-Donostia	604	45,2	108
	Asuncion	1.144	63,8	57
	Indautxu	193	43,4	115
	Vic. San Sebastián	792	50,6	602
	Andre Maria Zuria klinika	851	47,1	526
	Gurutze Gorria-Bilbo	3.454	62,3	239
	Mutualia-Ercilla	324	44,8	68
	Sanat. Bilbaino	1.009	54,2	194
	Guimón	1.900	62,8	604
	Intermutual	243	43	154
	S. Juan Dios-Santurtzi	1.567	57,1	1.715
	Quirón-Bizkaia	400	43,9	325
Guztira	16.060	55,6	9.793	
GUZTIRA	57.621	59,1	15.552	

17. taula Prozedura nagusi maizkoenak (CCS kategoriaren arabera) eta batez besteko adina, kirurgia handi anbulatorioan, akutuen ospitaleetan, EAEko egoiliarretan, 2012an

Prozedura nagusiaren CCS kategoria	Guztira			Gizonak			Emakumeak		
	Alta kopurua	%	B. b. adina	Alta kopurua	%	B. b. adina	Alta kopurua	%	B. b. adina
015-Kristalinoko eta kataratetako prozedurak	17.168	41,3	74,4	7.101	40,9	73,2	10.067	41,6	75,2
020-Begi barruko beste prozedura terapeutiko batzuk	3.245	7,8	72	1.458	8,4	69,1	1.787	7,4	74,3
006-Nerbio periferikoaren deskonpresioa	1.523	3,7	59	461	2,7	60,2	1.062	4,4	58,4
019-Beste prozedura terapeutiko batzuk betazalen, konjuntibaren eta kornearen gainean	1.288	3,1	63,2	515	3	60,8	773	3,2	64,8
160-Beste prozedura terapeutiko batzuk muskuluen eta tendoien gainean	1.268	3,1	50,4	632	3,6	50,2	636	2,6	50,7
127-Dilatazioa, legratua eta xurgapena erditze edo abortu ondoren	1.101	2,6	34,2	.	.	.	1.101	4,5	34,2
170-Larruazal-lesioaren eszisia	810	1,9	54,9	416	2,4	57,2	394	1,6	52,4
120-Obulutegiaren gaineko beste interbentzio batzuk	803	1,9	34,7	.	.	.	803	3,3	34,7
085-Iztai- eta iztar-hernia konpontzea	775	1,9	42,1	660	3,8	43	115	0,5	36,7
029-Hortzen gaineko prozedurak	768	1,8	30,8	347	2	30,8	421	1,7	30,7

18. taula Prozedura nagusi maizkoenak (CCS kategoriaren arabera) eta batez besteko adina, kirurgia handi anbulatorioan, ospitale pribatuetan, EAEko egoiliarretan, 2012an

Prozedura nagusiaren CCS kategoria	Guztira			Gizonak			Emakumeak		
	Alta kopurua	%	B. b. adina	Alta kopurua	%	B. b. adina	Alta kopurua	%	B. b. adina
015-Kristalinoko eta kataratetako prozedurak	3.755	23,5	72,9	1.411	21,2	71,9	2.344	25,2	73,5
053-Beheko gorputz-adarreko barize-benak kentzea	1.465	9,2	51,4	477	7,2	50,1	988	10,6	52,1
160-Beste prozedura terapeutiko batzuk muskuluen eta tendoien gainean	1.309	8,2	53,8	601	9	51,5	708	7,6	55,7
006-Nerbio periferikoaren deskonpresioa	1.268	8	56,4	369	5,6	55,9	899	9,7	56,6
151-Belauneko kartilago semilunarraren eszisia	877	5,5	50,2	606	9,1	48,4	271	2,9	54,1
149-Artroskopia	735	4,6	45,9	499	7,5	42,9	236	2,5	52,2
143-Bunionektomia edo oinetako behatzen deformazioak konpontzea	500	3,1	60,6	82	1,2	58,3	418	4,5	61,1
085-Iztai- eta iztar-hernia konpontzea	415	2,6	55,3	358	5,4	56,2	57	0,6	49,5
019-Beste prozedura terapeutiko batzuk betazalen, konjuntibaren eta kornearen gainean	393	2,5	58,1	140	2,1	60,5	253	2,7	56,7
125-Utero-lepoaren eta uteroaren beste eszisia bat	381	2,4	49	.	.	.	381	4,1	49

19. taula Kirurgia handiko prozesu maizkoenen anbulatorizazio-ehunekoa akutuen ospitale publikoetan, EAeko egoiliarretan, 2012an

CCS kategoriaren araberako prozedurak	Guztira		Kirurgia handi anbulatorioa		Anbulatorizazio %
	Proz. kop.	%	Proz. kop.	%	
015-Kristalinoko eta kataratetako prozedurak	34.681	19	34.541	54,9	% 99,6
020-Begi barruko beste prozedura terapeutiko batzuk	3.723	2	3.605	5,7	% 96,8
006-Nerbio periferikoaren deskonpresioa	1.738	1	1.548	2,5	% 89,1
160-Beste prozedura terapeutiko batzuk muskuluen eta tendoien gainean	3.574	2	1.417	2,3	% 39,6
019-Beste prozedura terapeutiko batzuk betazalen, konjuntibaren eta kornearen gainean	1.533	0,8	1.389	2,2	% 90,6
127-Dilatazioa, legratua eta xurgapena erditze edo abortu ondoren	1.614	0,9	1.105	1,8	% 68,5
170-Larruazal-lesioaren eszisia	1.050	0,6	876	1,4	% 83,4
120-Obulutegiaren gaineko beste interbentzio batzuk	1.313	0,7	841	1,3	% 64,1
030-Amigdalektomia edo adenoidektomia	1.925	1,1	832	1,3	% 43,2
023-Miringotomia	1.022	0,6	832	1,3	% 81,4
143-Bunionektomia edo oinetako behatzen deformazioak konpontzea	1.989	1,1	824	1,3	% 41,4
149-Artroskopia	3.502	1,9	816	1,3	% 23,3
085-Iztai- eta iztar-hernia konpontzea	3.282	1,8	784	1,2	% 23,9
125-Utero-lepoaren eta uteroaren beste eszisia bat	1.259	0,7	776	1,2	% 61,6
042-Beste prozed. terapeutiko batzuk, arnas-aparatuaren gainean, ebakuntza-gela erabilita	1.336	0,7	736	1,2	% 55,1
029-Hortzen gaineko prozedurak	760	0,4	714	1,1	% 93,9
132-Beste proz. terapeutiko batzuk emakume-organoen gainean, ebakuntza-gela erabilita	1.239	0,7	713	1,1	% 57,5
053-Beheko gorputz-adarreko barize-benak kentzea	1.875	1	683	1,1	% 36,4
151-Belauneko kartilago semilunarraren eszisia	1.684	0,9	646	1	% 38,4
118-Beste proz. terapeutiko batzuk gizonezkoen sexu-organoen, ebakuntza-gela erabilita	1.193	0,7	560	0,9	% 46,9
033-Beste proz. terapeutiko batzuk sudurraren, ahoaren eta faringearen gainean, ebakuntza-gela erabilita	1.839	1	549	0,9	% 29,9
166-Bularreko lunpektomia eta kuadrantektomia	1.519	0,8	479	0,8	% 31,5
175-Beste proz. terapeutiko batzuk larruazalaren eta bularraren gainean, ebakuntza-gela erabili gabe	600	0,3	473	0,8	% 78,8
016-Erretina-urratzea eta -askatzea konpontzea	496	0,3	462	0,7	% 93,1
021-Beste proz- terapeutiko batzuk begiz kanpoko muskuluen eta orbitaren gainean	565	0,3	447	0,7	% 79,1
..../.....					
Guztira	182.917	100	62.871	100	% 34,4

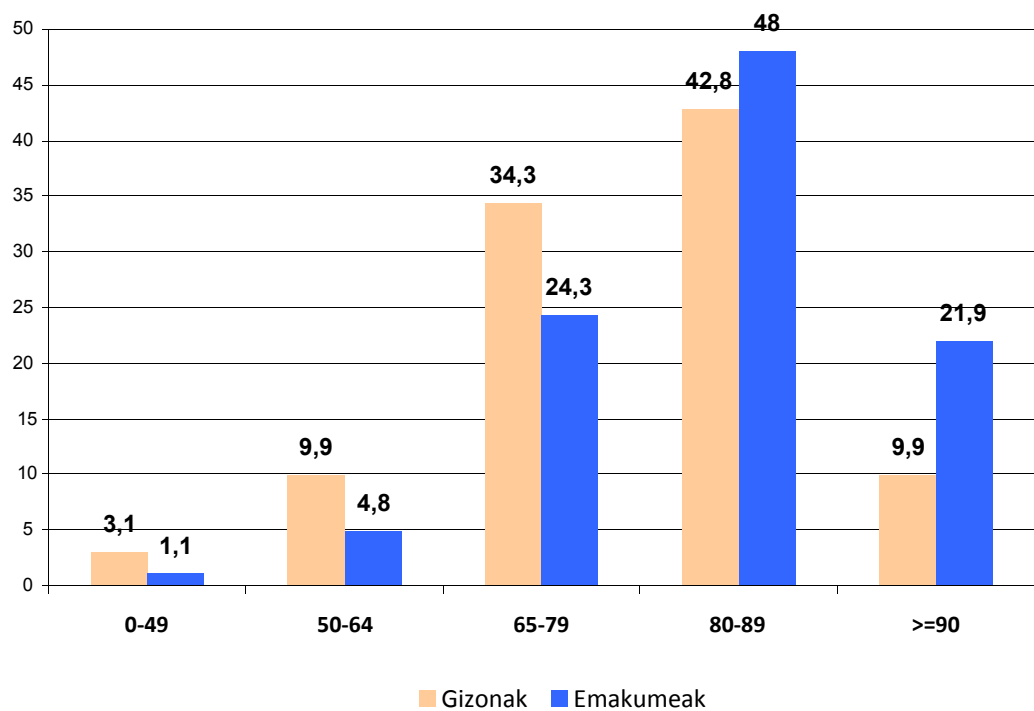
20. taula Kirurgia handiko prozesu maizkoenen anbulatorizazio-ehunekoa akutuen ospitale pribatuetan, EAEko egoiliarretan, 2012an

CCS kategoriaren araberako prozedurak	Guztira		Kirurgia handi anbulatorioa		Anbulatorizazio %
	Proz. kop.	%	Proz. kop.	%	
015-Kristalinoko eta kataratetako prozedurak	5.840	9,8	5.775	28,5	% 98,9
149-Artroskopia	6.054	10,2	1.708	8,4	% 28,2
053-Beheko gorputz-adarreko barize-benak kentzea	1.969	3,3	1.509	7,4	% 76,6
160-Beste prozedura terapeutiko batzuk muskuluen eta tendoien gainean	2.535	4,3	1.375	6,8	% 54,2
006-Nerbio periferikoaren deskonpresioa	1.427	2,4	1.281	6,3	% 89,8
151-Belauneko kartilago semilunarraren eszisia	2.615	4,4	1.220	6	% 46,7
143-Bunionektomia edo oinetako behatzen deformazioak konpontzea	1.514	2,5	609	3	% 40,2
061-Beste prozedura batzuk burukoez eta lepokoez besteko basoetan	2.510	4,2	461	2,3	% 18,4
085-Iztai- eta iztar-hernia konpontzea	2.312	3,9	444	2,2	% 19,2
019-Beste prozedura terapeutiko batzuk betazalen, konjuntibaren eta kornearen gainean	622	1	435	2,1	% 69,9
125-Utero-lepoaren eta uteroaren beste eszisia bat	582	1	385	1,9	% 66,2
175-Beste proz. terapeutiko batzuk larruazalaren eta bularraren gainean, ebakuntza-gela erabilita	2.101	3,5	375	1,9	% 17,8
172-Larruazal-mentaketa	573	1	372	1,8	% 64,9
120-Obulutegiaren gaineko beste interbentzio batzuk	436	0,7	271	1,3	% 62,2
162-Beste proz. terapeutiko batzuk giltzaduren gainean, ebakuntza-gela erabilita	899	1,5	255	1,3	% 28,4
142-Hezuraren eszisia partziala	453	0,8	208	1	% 45,9
127-Dilatazioa, legatua eta xurgapena erditze edo abortu ondoren	279	0,5	206	1	% 73,8
028-Proz. plastikoak sudurraren gainean	886	1,5	204	1	% 23,0
096-Beste proz. terapeutiko batzuk beheko heste-traktuan, ebakuntza-gela erabilita	644	1,1	168	0,8	% 26,1
086-Beste hernia-konponketa bat	959	1,6	163	0,8	% 17,0
081-Hemorroideen gaineko prozedurak	518	0,9	149	0,7	% 28,8
023-Miringotomia	305	0,5	131	0,6	% 43,0
148-Beste proz. batzuk hausturen eta luxazioen gainean	484	0,8	130	0,6	% 26,9
150-Giltzadura-kapsularen, lotailuaren edo kartilagoaren banaketa	247	0,4	129	0,6	% 52,2
042-Beste prozed. terapeutiko batzuk, arnas-aparatuaren gainean, ebakuntza-gela erabilita	343	0,6	128	0,6	% 37,3
--/--					
Guztira	59.572	100	20.264	100	% 34,0

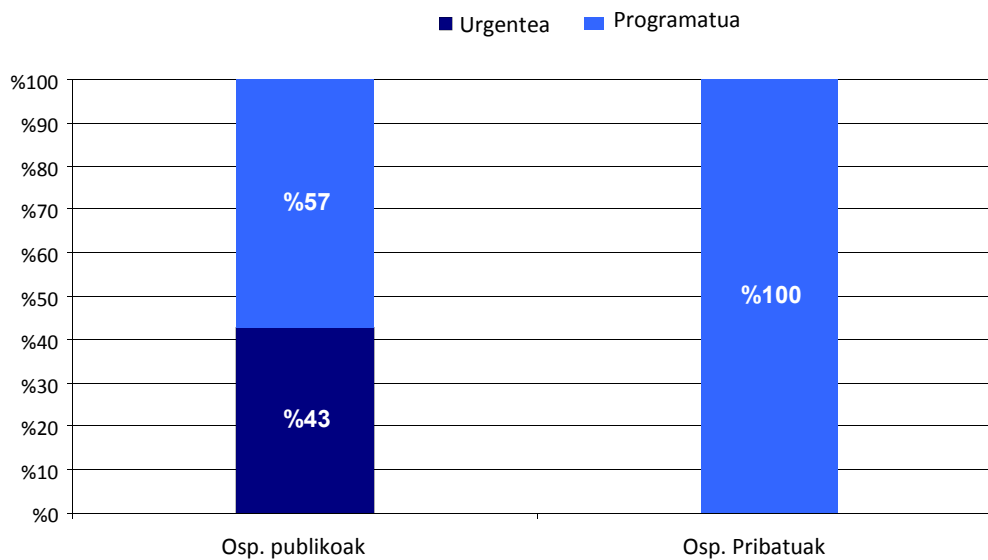
21. taula Ohiko ospitalizazioko alden batez besteko adina eta batez besteko egonaldia egonaldi ertain-luzeko ospitale publikoetan eta pribatuetan, ospitale motako eta ospitaleko, EAEko egoiliarretan, 2012an

Ospitale mota/Ospitalea		Alta kopurua	B. b. adina	B. b. egonaldia
Egonaldi e.l. ospitale publikoak	Leza	441	77,5	40,6
	Amara	867	73,0	28,6
	Santa Marina	4.686	82,6	11,5
	Gorliz	2.125	77,0	20,6
	Guztira	8.119	79,8	17,3
Egonaldi e.l. ospitale pribatuak	Araba klinika	118	78,1	100,8
	Matia	1.141	80,8	28,1
	Guztira	1.259	80,6	34,9
GUZTIRA		9.378	79,9	19,6

6. irudia. Ohiko ospitaleratzeen altak, egonaldi ertain-luzeko ospitale publikoetan eta pribatuetan, adin- eta sexu-taldearen arabera, EAEko biztanleei dagokienez, 2012an



7. irudia. Ospitaleratze mota, ohiko ospitaleratze kasuetan, egonaldi ertain-luzeko ospitaleetan, EAEko biztanleei dagokienez, 2012an



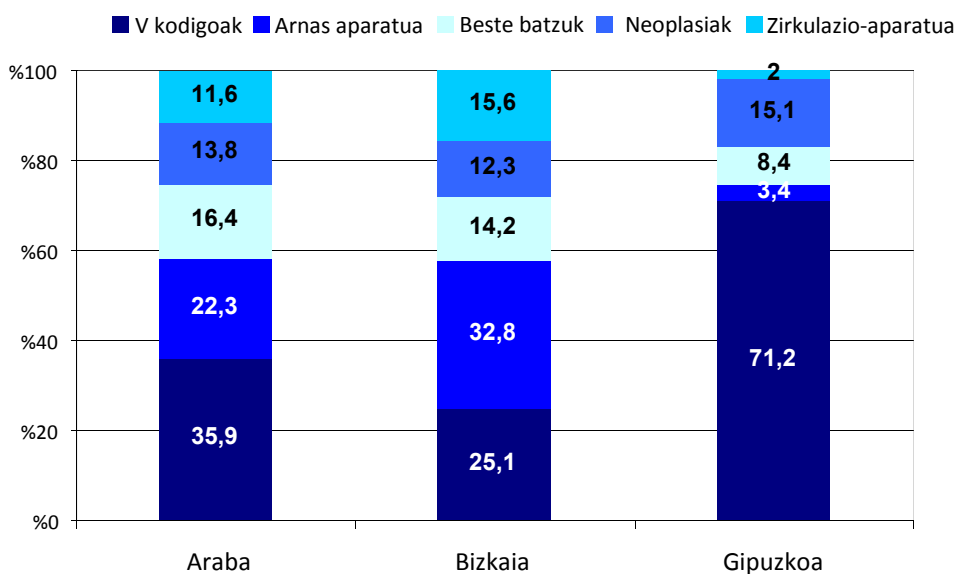
22. taula Ohiko ospitalizazioko kasuetako alta mota, egonaldi ertain-luzeko ospitaleetan, EAEko egoiliarretan, 2012an

Alta mota	Egonaldi e.l. ospitale publikoak		Egonaldi e.l. ospitale pribatuak	
	N	%	N	%
Etxekoa	5.526	68,1	536	42,6
Heriotza	1.978	24,4	427	33,9
Gizarte-egoitzara lekualdatzea	279	3,4	227	18
Beste ospitale b. lekualdatzea	278	3,4	52	4,1
Beste batzuk	36	0,4	6	0,5
Borondatezko alta	22	0,3	11	0,9
Guztira	8.119	100	1.259	100

23. taula Ohiko ospitalizazioko altak egonaldi ertain-luzeko ospitale publikoetan eta pribatuetan, diagnosi taldeko eta lurralde historikoko, EAEko egoiliarretan, 2012an

GNS-9-AK Diagnosi taldea	Araba		Bizkaia		Gipuzkoa	
	kop.	%	kop.	%	kop.	%
Gaixotasun infekzioso eta parasitarioak	2	0,3	110	1,6	18	0,9
Neoplasiak	90	13,8	825	12,3	302	15,1
Gaixot. endokr, metabol eta immunit.	7	1,1	67	1,0	6	0,3
Odol. eta organo hematopoi. gaixt.	5	0,8	10	0,1	5	0,3
Buru-nahasmenduak	4	0,6	17	0,3	20	1,0
Nerbio-sist. eta zentzumen-org. gaixt.	16	2,4	27	0,4	63	3,2
Zirkulazio aparatuko gaixotasuna	76	11,6	1.048	15,6	39	2,0
Arnas-aparatuko gaixotasunak	146	22,3	2.208	32,8	67	3,4
Digestio-aparatuko gaixotasunak	17	2,6	126	1,9	11	0,6
Aparatu genitourinarioko gaixotasunak	17	2,6	310	4,6	6	0,3
Larruazaleko eta larruazalpeko ehunetako gaixt.	8	1,2	28	0,4	4	0,2
Aparatu muskulu-eskeletikoko eta ehun konektiboetako gaixotasuna	2	0,3	22	0,3	3	0,2
Sortzetiko anomaliak	0	0	2	0,0	0	0
Gaizki definitutako sintomak, seinaleak eta egoerak	22	3,4	126	1,9	28	1,4
Lesioak eta pozoidurak	7	1,1	109	1,6	4	0,2
V kodea	235	35,9	1.689	25,1	1.424	71,2
Guztira	654	100	6.724	100	2.000	100

8. irudia. Diagnostiko-talde maizkoenak, ohiko ospitaleratzean, egonaldi ertain-luzeko ospitale publikoetan eta pribatuetan, lurralde historikoaren arabera, EAEko biztanleei dagokienez, 2012an. Bi sexuak



24. taula Diagnostiko nagusi maizkoenak (3 digituko diagnosi-kategoriaren arabera), batez besteko adina eta batez besteko egonaldia, ohiko ospitalizazioan, egonaldi ertain-luzeko ospitale publikoetan eta pribatuetan, EAEko egoiliarretan, 2012an

GNS-9-AK Diagnostiko nagusia	Guztira				Gizonak				Emakumeak			
	Alta kopurua	%	B. b. adina	B. b. egonaldia	Alta kopurua	%	B. b. adina	B. b. egonaldia	Alta kopurua	%	B. b. adina	B. b. egonaldia
v57. Errehabilitazio-prozedurak eskatzen dituzten zainketak	1.959	21	75	28,8	826	18	71,7	33,2	1.133	23	77,4	25,6
v66. Susperraldia	1.355	14	80,6	25,1	635	14	77,5	26,1	720	15	83,4	24,3
491. Bronkitis kronikoa	703	7,5	81,5	11,3	579	13	80,9	11,3	124	2,5	84,3	11,1
466. Bronkitis eta bronkiolitis akutuak	693	7,4	84,7	10,8	250	5,5	82,6	11,6	443	9,1	85,9	10,3
428. Bihotz-gutxiegitasuna (BG)	547	5,8	84,8	10,3	237	5,3	82,8	10,1	310	6,4	86,4	10,5
486. Zehaztu gabeko organismoak eragindako pneumonia	388	4,1	84,8	11,4	195	4,3	83,9	12,2	193	4	85,8	10,7
599. Uretrako eta gernubideetako beste alterazio batzuk	255	2,7	85,3	12,7	71	1,6	82,9	16,2	184	3,8	86,2	11,4
162. Trakeako, bronkioetako eta biriketako neoplasia gaiztoa	237	2,5	71	14,5	194	4,3	72,4	13,6	43	0,9	65	18,6
518. Biriketako beste gaixotasun batzuk	182	1,9	81,4	14,6	78	1,7	79	17,5	104	2,1	83,1	12,4
493. Asma	163	1,7	81,4	9,9	17	0,4	82,8	9,1	146	3	81,3	10
402. Bihotzeko gaixotasun hipertentsiboa	152	1,6	86	8,9	33	0,7	86	7,1	119	2,4	86	9,4
153. Koloneko neoplasia gaiztoa	117	1,2	77,7	15,7	64	1,4	77,4	13,7	53	1,1	78,1	18
434. Garuneko arterien buxadura	116	1,2	83,6	21,1	37	0,8	79	28	79	1,6	85,8	17,8
507. Pneumonitisak, solidoek eta likidoek sortuak	113	1,2	83,4	11,8	53	1,2	82,1	12,5	60	1,2	84,6	11,1
038. Septizemia	82	0,9	84,4	13	34	0,8	81,3	15,9	48	1	86,5	11
151. Urdaileko neoplasia gaiztoa	80	0,9	76	16,2	48	1,1	73,9	16,9	32	0,7	79	15,1
780. Sintoma orokorrak	76	0,8	80,4	24,5	35	0,8	80,9	12,2	41	0,8	80,1	35
404. Bihotzeko eta giltzurrunetako gaixotasun kroniko hipertentsiboa	76	0,8	85	9,3	39	0,9	83,1	9,6	37	0,8	87,1	9
185. Prostatako neoplasia gaiztoa	72	0,8	77,8	13,2	72	1,6	77,8	13,2
188. Maskuriko neoplasia gaiztoa	68	0,7	78,2	14,3	55	1,2	78,7	14,7	13	0,3	76,5	12,7
494. Bronkiektasiak	66	0,7	84,5	16,9	27	0,6	84,9	18,7	39	0,8	84,3	15,7
155. Gibeledko eta gibel barruko behazun-kanaletako neoplasia gaiztoa	66	0,7	75	23,8	45	1	74,1	24,5	21	0,4	77	22,4
331. Garuneko bestelako endekapen batzuk	64	0,7	79,4	97,3	28	0,6	75,3	32,9	36	0,7	82,6	147
157. Pankreako neoplasia gaiztoa	62	0,7	74,1	16,3	33	0,7	69	16,8	29	0,6	80	15,8
174. Emakumeen bularretako neoplasia gaiztoa	53	0,6	77,5	29,9	53.	1,1	77,5	29,9

1. eranskina. Alta guztiak, ospitale motaren, ospitalearen eta asistentzia-motaren arabera, EAEn, 2012an

		Ohiko ospitalizazioa	Prozesu ambulatorioak	Guztira
Akutuen osp. publikoak	Santiago	11.178	2.401	13.579
	Txagorritxu	20.274	5.302	25.576
	Bidasoa	4.579	2.156	6.735
	Debagoiena	3.914	1.417	5.331
	Donostia	43.552	9.885	53.437
	Zumarraga	6.756	1.695	8.451
	Mendaro	5.345	1.879	7.224
	Gurutzeta	37.554	12.744	50.298
	San Eloy	4.815	2.926	7.741
	Basurtu	30.992	6.488	37.480
	Galdakao	18.459	3.255	21.714
Egonaldi luze-ertaineko osp. publik.	Leza	446	1	447
	Amara	876	1	877
	Santa Marina	4.746	1	4.747
	Gorliz	2.145	5	2.150
Akutuen osp. privat.	La Esperanza	1.227	625	1.852
	San Jose Poliklinika	1.875	3.547	5.422
	Pilarreko Ama osasun-zentroa	1.397	1.611	3.008
	Onkologikoa	2.424	24	2.448
	Mutualia-Pakea	333	104	437
	Gipuzkoako poliklinika	6.662	3.708	10.370
	Quirón-Donostia	1.708	864	2.572
	Asuncion	3.513	1.243	4.756
	Indautxu	756	376	1.132
	Vic. San Sebastián	8.426	1.534	9.960
	Andre Maria Zuria klinika	4.225	1.476	5.701
	Gurutze Gorria-Bilbo	2.775	3.844	6.619
	Mutualia-Ercilla	311	404	715
	Sanat. Bilbaino	1.912	1.238	3.150
	Guimón	1.325	2.761	4.086
	Intermutual	1.645	647	2.292
	S. Juan Dios-Santurtzi	1.716	3.547	5.263
Quirón-Bizkaia	2.002	1.038	3.040	
Egonaldi luze-ertaineko osp. prib.	Araba klinika	119	.	119
	Matia	1.145	.	1.145
Guztira		241.127	78.747	319.874